

Polska



Informacje ogólne

2015-11-18 09:31:31



Druga największa gospodarka świata z roku na rok umacnia swoją pozycję.



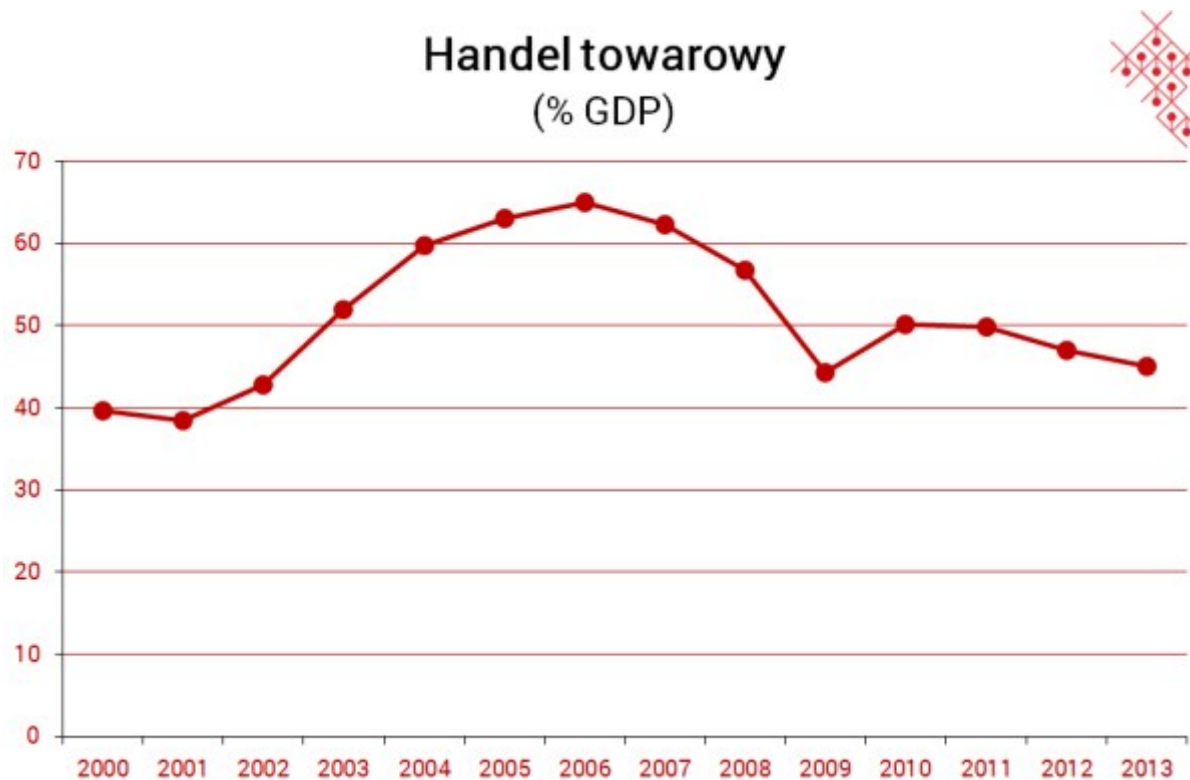
Eksport Chin wzrósł w grudniu 2014 r. o 9,7 proc. rok do roku - podała w komunikacie administracja celna. Analitycy spodziewali się tymczasem, że eksport w grudniu wzrośnie o 6,0 proc. W listopadzie 2014 roku eksport wzrósł rdr o 4,7 proc. Lepsze od prognoz są też dane o imporcie - w grudniu spadł rok do roku o 2,4 proc wobec oczekiwanego spadku o 6,2 proc. W listopadzie import spadł o 6,7 proc. rdr.

Import towarów i usług (% of GDP)



źródło: Bank Światowy

Nadwyżka w handlu Chin wyniosła w grudniu 49,61 mld dol. Tu oczekiwano nadwyżki 49,0 mld dol. W listopadzie nadwyżka wyniosła 54,4 mld dol, po korekcie.

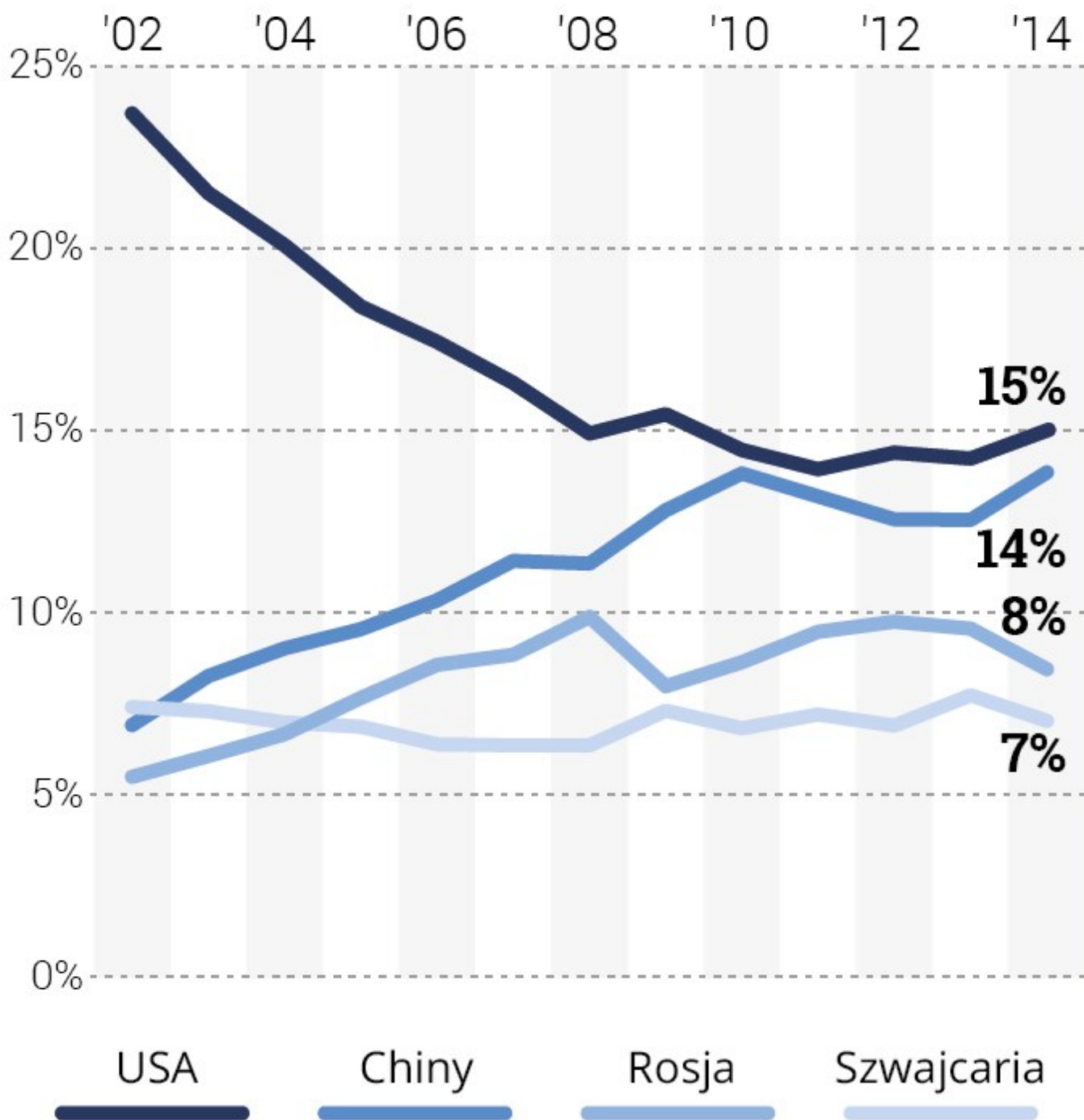


źródło: Bank Światowy

Zgodnie z danymi Światowej Organizacji Handlu całkowita wielkość obrotów handlowych Chin była w 2012 r. mniejsza niż USA o 15 mld dol. Jednak już w 2013 r. Państwo Środka zwiększyło swoje obroty handlowe, wyprzedzając Stany Zjednoczone, które do tej pory dzierżyły palmę pierwszeństwa w światowym handlu.

Partnerzy handlowi UE

Procentowy udział w obrotach handlowych Unii Europejskiej.



Handel z Polską

Polska jest największym partnerem handlowym Chin w Europie Środkowo-Wschodniej. Według statystyki UE w 2013 r. obroty między naszymi krajami wzrosły o 13 proc., przy czym eksport z Polski do Chin o ok. 20 proc., a z Chin do Polski o ok. 10 proc.

Wymiana handlowa z Polską (dane polskie, liczone w euro)

Waluta: mln euro

	2011	2012	Dynamika 2011=100	2013	Dynamika 2012=100
Obroty	14592	15045	103,1	16168	107
Eksport do Chin	1347	1358	100,8	1595	117
Import z Chin	13245	13687	103,4	14573	106
Saldo	-11898	-12329		-12978	

Źródło: Ministerstwo Gospodarki RP

Minimalnie poprawiła się struktura eksportu do Chin. Udział wyrobów wysoko przetworzonych (maszyny, pojazdy, wyroby precyzyjne) wzrósł z z 29,0 proc. do 29,1, co wynikało ze zwiększenia wywozu maszyn i urządzeń elektrycznych. Eksport produktów pochodzenia zwierzęcego wzrósł z 4,2 proc. do 8,8 proc. Wynikało to głównie z dopuszczenia polskiej wieprzowiny do rynku chińskiego.

W podziale na sekcje największy udział miały półprodukty z metali nieszlachetnych (38,2 proc.), maszyny (20,8 proc.) i produkty pochodzenia zwierzęcego (8,8 proc.). W ujęciu towarowym w pierwszej dziesiątce towarów znalazły się: miedź, wieprzowina mrożona i podroby, meble, kauczuk syntetyczny, części i akcesoria samochodowe, chemikalia, przełączniki elektryczne, aparatura telefoniczna, samoloty oraz rudy i koncentraty ołowiu.

W imporcie udział towarów o wysokim stopniu przetworzenia (maszyny, pojazdy i przyrządy precyzyjne) wzrósł z 58,5 proc. do 61,1 proc.

W imporcie w podziale na sekcje towarowe ponad połowę stanowią wyroby przemysłu elektromaszynowego (56,5 proc.). Ważną sekcją są także wyroby włókiennicze (10,8 proc.) oraz wyroby różne (6,6 proc.). Do najważniejszych produktów w imporcie z Chin do Polski w 2013 roku należały aparatura do telefonii i telewizji, komputery i części do komputerów, przekształtniki, zabawki, części maszyn drukarskich, aparatura odbiorcza dla telewizji, lampy i oprawy oświetleniowe, walizki i torby, odzież oraz części samochodowe.

Chiny są naszym największym partnerem handlowym w imporcie z Azji i znajdują się na trzecim miejscu pod względem importu ogółem, po Niemczech i Rosji - wynika z danych GUS.

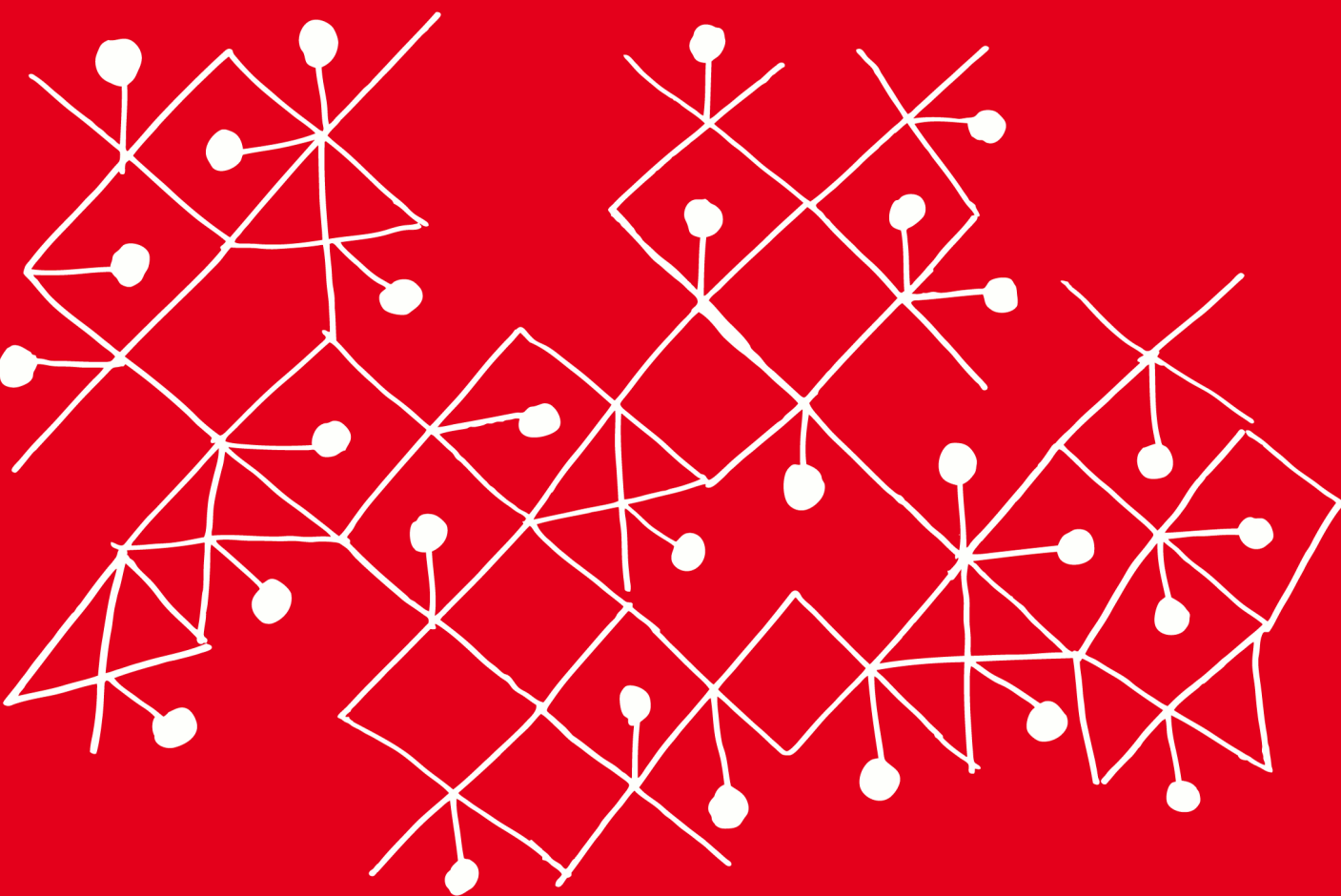
Wartość eksportu polskich dóbr do Chin pozostaje nieodmiennie niska (6-krotnie mniejsza niż wartość importu). Pod względem łącznych obrotów handlowych Polska w 2012 roku znalazła się na 10. miejscu w Europie (dominują Niemcy, Rosja oraz Holandia).

Głęboki, dynamicznie narastający deficyt w handlu z Chinami wynika, podobnie jak w wielu innych gospodarkach, z naturalnego braku możliwości zrównoważenia ekspansji eksportowej konkurencyjnych cenowo towarów chińskich, zwłaszcza w warunkach centralnie utrzymywanego - mimo dynamicznego wzrostu rezerw walutowych Chin - głębokiego niedowartościowania chińskiej waluty.

Niski eksport polskich towarów do Chin wynika też z trudności w sprostaniu konkurencji technologicznej i inwestycyjnej eksporterów z krajów wysokorozwiniętych, a także z ograniczonej zdolności polskich firm do ekspansji na odległych rynkach azjatyckich.

Wymiana handlowa z Polską stanowi niewielki procent handlu zagranicznego Chin, w 2012 r. był to: 0,11 - proc. udział w imporcie do Chin, 0,6 - proc. udział w eksporcie z Chin i 0,37 - proc. udział w obrotach Państwa Środka.

źródła: PAP, MG, MSZ



INNOWACYJNA GOSPODARKA
NARODOWA STRATEGIA SPÓJNOŚCI



**MINISTERSTWO
ROZWOJU**

UNIA EUROPEJSKA
EUROPEJSKI FUNDUSZ
ROZWOJU REGIONALNEGO



Projekt jest współfinansowany przez Unię Europejską ze środków Europejskiego Funduszu Rozwoju Regionalnego